

اتجاهات الطلب في سوق العمل



السنة التاسعة - العدد (١٠٢) - أغسطس ٢٠١١

نشرة شهرية لرصد اتجاهات الطلب على العمالة المصرية من واقع بيانات إعلانات الوظائف المنشورة بالصحف القومية

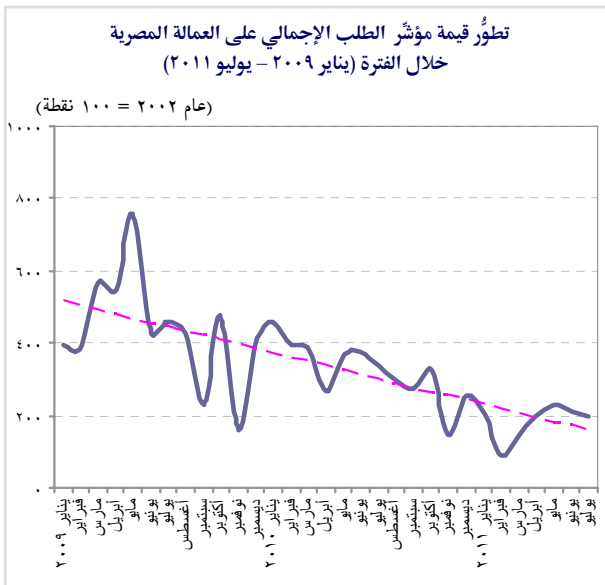
- انخفض المؤشر الإجمالي للطلب على العمالة المصرية خلال شهر يوليو ٢٠١١ مسجلاً نحو ١٩٨ نقطة، مقارنة بنحو ٢١٣ نقطة خلال الشهر السابق.
- ساهم الطلب المحلي على العمالة المصرية بنحو ٧٣,٦٪ من إجمالي الطلب خلال الفترة (يناير - يوليو) ٢٠١١، في حين ساهم الطلب الخارجي بنسبة ٢٦,٤٪ من إجمالي الطلب على العمالة المصرية. وقد تركز الطلب المحلي في محافظة القاهرة التي استحوذت على نحو ٥٤,٣٪ من إجمالي الطلب المحلي، تليها محافظة الجيزة بنسبة ١٣,٨٪، ثم محافظة الشرقية بنسبة ٦,٩٪ من إجمالي الطلب المحلي على العمالة المصرية خلال الفترة نفسها.
- استحوذ حملة المؤهلات العليا وما فوقها على النصيب الأكبر من إجمالي الطلب على العمالة المصرية بحوالي ٦٨,٦٪ خلال الفترة (يناير - يوليو) ٢٠١١، وجاء حملة المؤهلات المتوسطة وفوق المتوسطة في المرتبة الثانية بنصيب قدره نحو ١٥,٧٪، ثم جاء حملة المؤهلات أقل من المتوسطة في المرتبة الثالثة بنصيب بلغ حوالي ١٣,٠٪ خلال الفترة نفسها.
- استحوذت فئة الأخصائيين في علوم الصحة والطب (عدا أخصائيي التمريض) على ١٧,٥٪ من إجمالي الطلب على العمالة خلال الفترة (يناير - يوليو) ٢٠١١، وجاء في المرتبة الثانية فئة المهندسين والمهندسين المعماريين ومن إليهم بنصيب بلغ ٦,٥٪ خلال الفترة نفسها.

الطلب على العمالة خلال شهر يوليو ٢٠١١:

- شهد مؤشر الطلب الإجمالي على العمالة المصرية انخفاضا خلال شهر يوليو ٢٠١١، حيث سجّل نحو ١٩٨ نقطة، منخفضا بنحو ٧,٠٪ مقارنة بشهر يونيو ٢٠١١، كما انخفض عن مستواه خلال الشهر نفسه من العام السابق بحوالي ٤١,٨٪.
- سجّل إجمالي عدد الوظائف المعلن عنها بالصحف القومية خلال الفترة (يناير - يوليو) ٢٠١١ نحو ٦٦,٢ ألف وظيفة، ليحقق بذلك انخفاضا بحوالي ٥٠,٩٪، مقارنة بمستواه خلال الفترة نفسها من العام السابق.
- بلغ إجمالي عدد الوظائف المعلن عنها بالصحف القومية ١٠,٣ ألف وظيفة خلال شهر يوليو ٢٠١١، ليشهد بذلك انخفاضا بلغ نحو ٧,٢٪ عن مستواه خلال الشهر السابق.
- يرجع الانخفاض الذي شهده الطلب على العمالة خلال شهر يوليو ٢٠١١ إلى انخفاض الطلب المحلي الذي ساهم بنحو ٦٩,٩٪ من إجمالي الطلب على العمالة خلال الشهر نفسه، حيث بلغ إجمالي عدد الوظائف المطلوبة محليا نحو ٧,٢ آلاف وظيفة، مقارنة بنحو ٨,٠ آلاف وظيفة خلال شهر يونيو ٢٠١١.

معدل التغير السنوي (%)	قيمة المؤشر (عام ٢٠٠٢ = ١٠٠ نقطة)		الشهر
	عام ٢٠١١	عام ٢٠١٠	
٤١,٨-	١٩٨	٣٤٠	يوليو
٤٣,٧-	٢١٣	٣٧٨	يونيو
٣٧,٠-	٢٣٢	٣٦٨	مايو

المصدر: مركز المعلومات ودعم اتخاذ القرار - قاعدة بيانات مؤشرات الطلب في سوق العمل.



المصدر: مركز المعلومات ودعم اتخاذ القرار - قاعدة بيانات مؤشرات الطلب في سوق العمل.

الطلب على العمالة محليًا وخارجيًا خلال شهر يوليو ٢٠١١:

● ساهم الطلب المحلي بنحو ٧٣,٦٪ من إجمالي الطلب على العمالة المصرية خلال الفترة (يناير - يوليو) ٢٠١١، لينخفض بذلك عن مستواه خلال الفترة (يناير - يوليو) ٢٠١٠ بنحو ١٣,٦ نقطة مئوية، في حين ساهم الطلب الخارجي على العمالة المصرية بنسبة ٢٦,٤٪ من إجمالي الطلب خلال الفترة (يناير - يوليو) ٢٠١١، مقارنة بحوالي ١٢,٨٪ خلال الفترة (يناير - يوليو) ٢٠١٠.

● شهد مؤشر الطلب المحلي على العمالة المصرية انخفاضًا خلال شهر يوليو ٢٠١١، ليسجل نحو ٤٣٧,٧ نقطة، منخفضًا بحوالي ١٦,٩٪ عن مستواه في الشهر السابق. كما شهد انخفاضًا بلغ نحو ٥١,٠٪ عن مستواه خلال الشهر نفسه من العام السابق.

● بلغ إجمالي عدد الوظائف المطلوبة محليًا نحو ٤٨,٧ ألف وظيفة خلال الفترة (يناير - يوليو) ٢٠١١، ليشهد بذلك انخفاضًا بلغ حوالي ٥٨,٦٪ مقارنة بمستواه خلال الفترة نفسها من العام السابق.

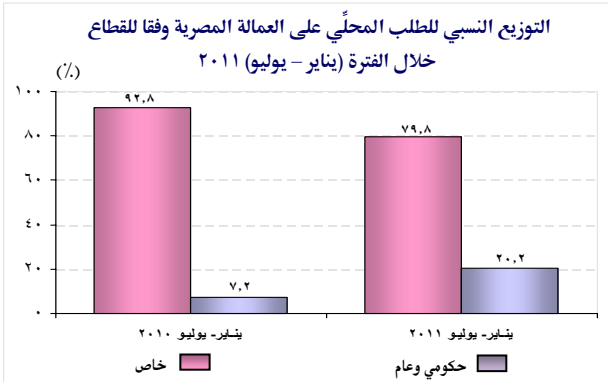
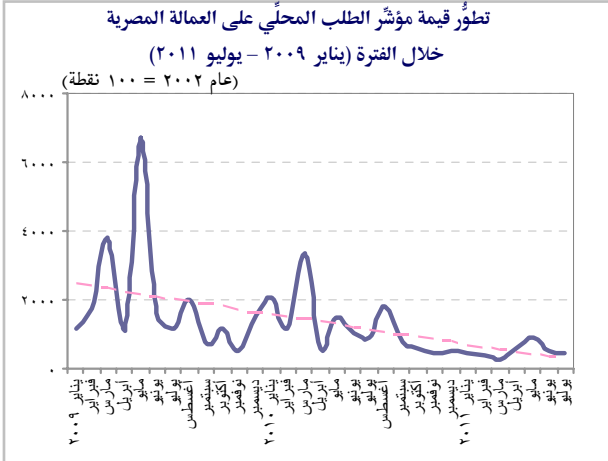
● استحوذ القطاع الخاص على نحو ٧٩,٧٪ من إجمالي الطلب المحلي خلال الفترة (يناير - يوليو) ٢٠١١. حيث سجل مؤشر طلب القطاع الخاص نحو ٦٧٤,١ نقطة خلال شهر يوليو ٢٠١١، مقارنة بنحو ١٠٣٢,١ نقطة خلال الشهر السابق محققًا انخفاضًا بلغ حوالي ٣٤,٧٪.

● في حين بلغ نصيب القطاع الحكومي والعام خلال الفترة (يناير - يوليو) ٢٠١١ حوالي ٢٠,٢٪ من إجمالي الطلب المحلي. وقد سجل مؤشر طلب القطاع الحكومي والعام نحو ٢٨٨,٠ نقطة خلال شهر يوليو ٢٠١١، مقارنة بنحو ١٨٤,٥ نقاط خلال الشهر السابق، محققًا ارتفاعًا بلغ نحو ٥٦,١٪.

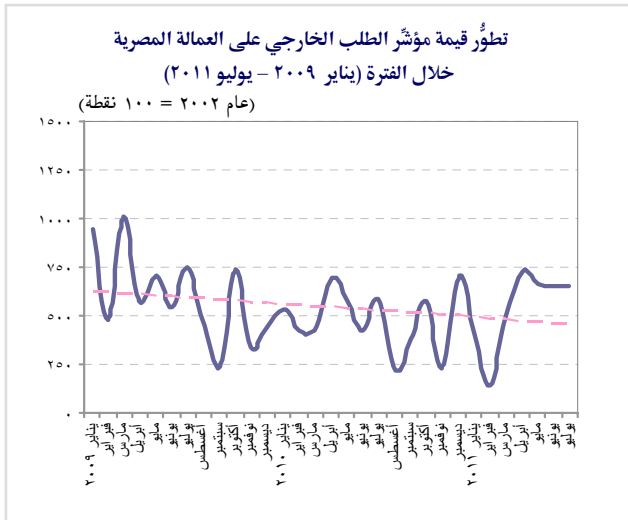
● حقق مؤشر الطلب الخارجي على العمالة المصرية انخفاضًا خلال شهر يوليو ٢٠١١ بحوالي ١,٤٪ مقارنة بمستواه في الشهر السابق، ليسجل ٦٤٨,٥ نقطة خلال شهر يوليو ٢٠١١. بينما حقق المؤشر ارتفاعًا بنحو ١٠,٥٪ عن مستواه في الشهر نفسه من العام السابق.

● بلغ إجمالي عدد الوظائف المطلوبة في الخارج خلال الفترة (يناير - يوليو) ٢٠١١ حوالي ١٧,٥ ألف وظيفة، محققًا بذلك ارتفاعًا بلغ نحو ١,٢٪ مقارنة بمستواه خلال الفترة نفسها من العام السابق.

● بلغ إجمالي عدد الوظائف المطلوبة في الخارج ٣,١ ألف وظيفة خلال شهر يوليو ٢٠١١، محققًا استقرارًا مقارنة بمستواه خلال الشهر السابق.



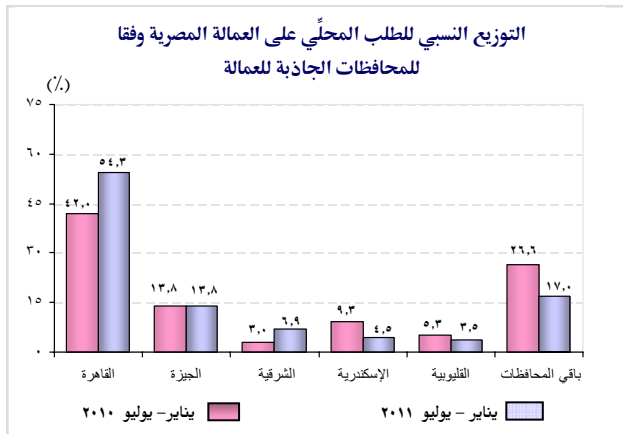
المصدر: مركز المعلومات ودعم اتخاذ القرار - قاعدة بيانات مؤشرات الطلب في سوق العمل.



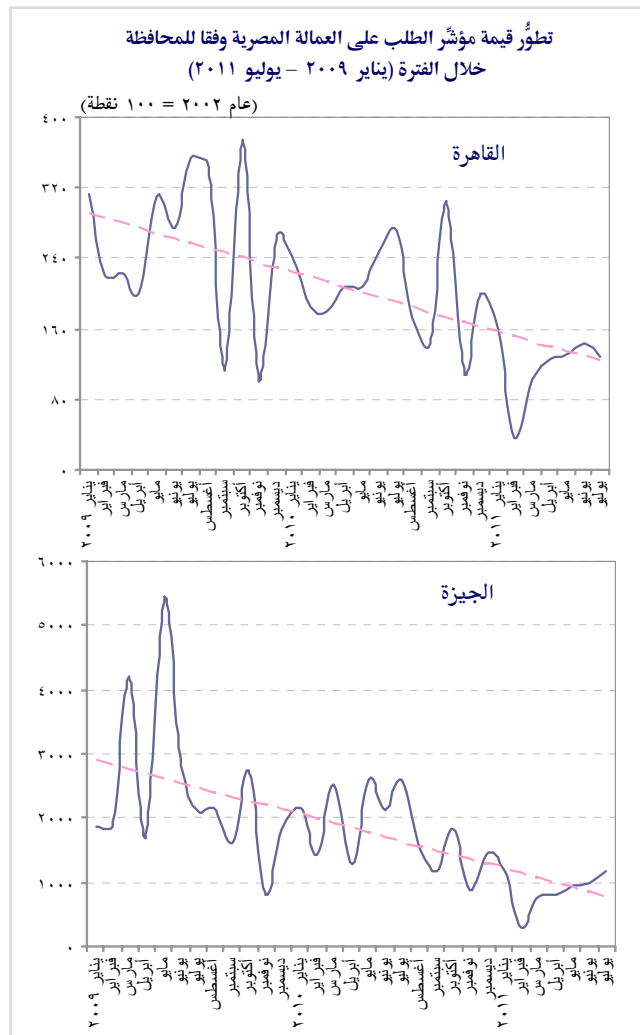
المصدر: مركز المعلومات ودعم اتخاذ القرار - قاعدة بيانات مؤشرات الطلب في سوق العمل.

المحافظات الجاذبة للعمالة خلال شهر يوليو ٢٠١١:

تركز الطلب المحلي في محافظة القاهرة التي استحوذت على نحو ٥٤,٣٪ من إجمالي الطلب المحلي على العمالة خلال الفترة (يناير - يوليو) ٢٠١١، محققا ارتفاعا بلغ نحو ١٢,٣ نقطة مئوية مقارنة بمستواه خلال الفترة نفسها من العام السابق، كما حقق نصيب محافظة الجيزة استقرارا مقارنة بمستواه خلال الفترة نفسها من العام السابق ليبلغ ١٣,٨٪ خلال الفترة (يناير - يوليو) ٢٠١١. كما ارتفع نصيب محافظة الشرقية حيث سجل ٦,٩٪ خلال الفترة (يناير - يوليو) ٢٠١١ مقابل ٣,٠٪ خلال الفترة (يناير - يوليو) ٢٠١٠.



المصدر: مركز المعلومات ودعم اتخاذ القرار - قاعدة بيانات مؤشرات الطلب في سوق العمل.

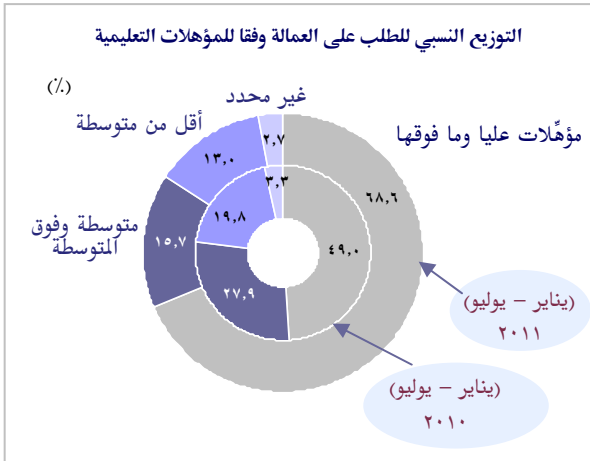


المصدر: مركز المعلومات ودعم اتخاذ القرار، قاعدة بيانات مؤشرات سوق العمل.

- محافظة القاهرة: سجّل مؤشر الطلب على العمالة في محافظة القاهرة نحو ١٢٩ نقطة خلال شهر يوليو ٢٠١١، محققا انخفاضا بلغ حوالي ٩,٨٪ مقارنة بمستواه في الشهر السابق.
- بلغ عدد الوظائف المعلن عنها بمحافظة القاهرة حوالي ٢٦,٤ ألف وظيفة خلال الفترة (يناير - يوليو) ٢٠١١، ليشهد بذلك انخفاضا بلغ نحو ٤٦,٧٪ مقارنة بمستواه خلال الفترة نفسها من العام السابق.
- محافظة الجيزة: حقق مؤشر الطلب على العمالة في محافظة الجيزة ارتفاعا خلال شهر يوليو ٢٠١١، حيث سجّل ١١٦٠ نقطة، ليرتفع بحوالي ١٨,١٪ مقارنة بمستواه خلال الشهر السابق.
- بلغ عدد الوظائف المعلن عنها بمحافظة الجيزة حوالي ٦,٧ آلاف وظيفة خلال الفترة (يناير - يوليو) ٢٠١١ مقارنة بنحو ١٦,٢ ألف وظيفة خلال الفترة نفسها من العام السابق، ليسجّل انخفاضا بلغ نحو ٥٨,٦٪.
- محافظة الشرقية: شهد مؤشر الطلب على العمالة في محافظة الشرقية انخفاضا كبيرا خلال شهر يوليو ٢٠١١، حيث سجّل نحو ١٢٦ نقطة، محققا بذلك انخفاضا بحوالي ٩١,٥٪ مقارنة بمستواه في الشهر السابق.
- بلغ عدد الوظائف المعلن عنها بمحافظة الشرقية حوالي ٣,٤ آلاف وظيفة خلال الفترة (يناير - يوليو) ٢٠١١ محققا انخفاضا بلغ حوالي ٢,٩٪ مقارنة بمستواه خلال الفترة نفسها من العام السابق.

الطلب على العمالة من المؤهلات المختلفة خلال شهر يوليو ٢٠١١:

- استحوذ حملة المؤهلات العليا وما فوقها على النصيب الأكبر من إجمالي الطلب على العمالة بحوالي ٦٨,٦٪ خلال الفترة (يناير - يوليو) ٢٠١١ مقابل نحو ٤٩,٠٪ خلال الفترة نفسها من العام السابق، يليهم حملة المؤهلات المتوسطة وفوق المتوسطة بنصيب بلغ نحو ١٥,٧٪، ثم حملة المؤهلات الأقل من المتوسطة بنصيب بلغ حوالي ١٣,٠٪ وذلك خلال الفترة (يناير - يوليو) ٢٠١١.



المصدر: مركز المعلومات ودعم اتخاذ القرار - قاعدة بيانات مؤشرات الطلب في سوق العمل.

- المؤهلات العليا وما فوقها: سجّل مؤشر الطلب على حملة المؤهلات العليا وما فوقها نحو ٣١٧ نقطة خلال شهر يوليو ٢٠١١، محققاً بذلك ارتفاعاً بلغ نحو ١,٩٪ مقارنة بمستواه في الشهر السابق.

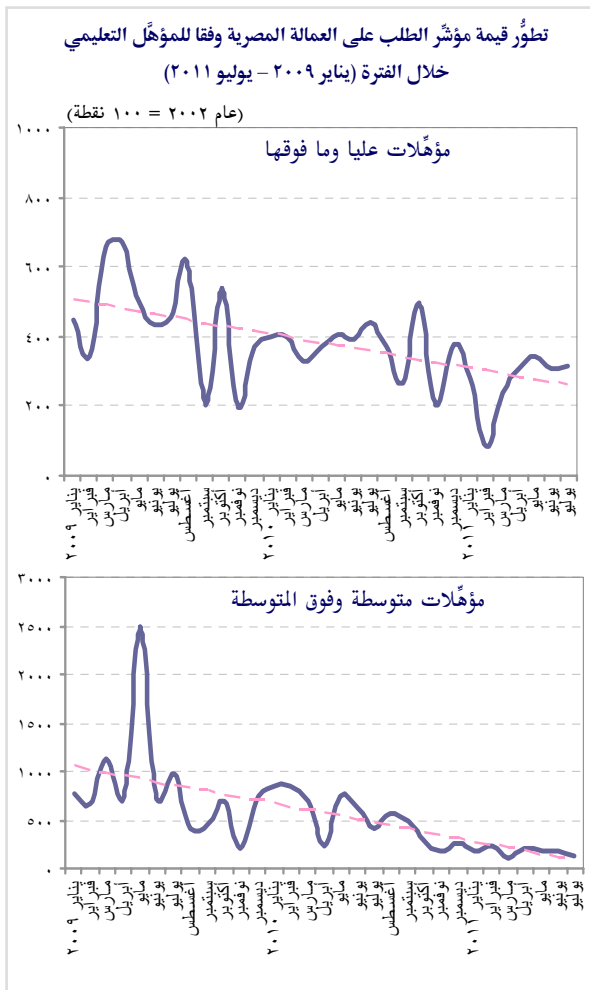
- بلغ عدد الوظائف المعلن عنها لحملة المؤهلات العليا وما فوقها نحو ٤٥,٥ ألف وظيفة خلال الفترة (يناير - يوليو) ٢٠١١، محققاً بذلك انخفاضاً بلغ حوالي ٣١,٢٪ مقارنة بمستواه خلال الفترة نفسها من العام السابق.

- المؤهلات المتوسطة وفوق المتوسطة: انخفض مؤشر الطلب على حملة المؤهلات المتوسطة وفوق المتوسطة خلال شهر يوليو ٢٠١١، حيث سجّل ١٣٨ نقطة، محققاً بذلك انخفاضاً بلغ نحو ٢٣,٣٪ مقارنة بمستواه في الشهر السابق.

- بلغ عدد الوظائف المعلن عنها لحملة المؤهلات المتوسطة وفوق المتوسطة نحو ١٠,٤ آلاف وظيفة خلال الفترة (يناير - يوليو) ٢٠١١، مقابل ٣٧,٦ ألف وظيفة خلال الفترة (يناير - يوليو) ٢٠١٠، ليسجّل انخفاضاً بلغ نحو ٧٢,٣٪.

- المؤهلات الأقل من المتوسطة: سجّل مؤشر الطلب على حملة المؤهلات الأقل من المتوسطة نحو ٩٣ نقطة خلال شهر يوليو ٢٠١١، محققاً بذلك انخفاضاً بلغ نحو ٣٨,٨٪ مقارنة بمستواه في الشهر السابق.

- بلغ عدد الوظائف المعلن عنها لحملة المؤهلات الأقل من المتوسطة نحو ٨,٦ آلاف وظيفة خلال الفترة (يناير - يوليو) ٢٠١١، محققاً بذلك انخفاضاً بلغ نحو ٦٧,٨٪ مقارنة بمستواه خلال الفترة نفسها من العام السابق.



المصدر: مركز المعلومات ودعم اتخاذ القرار، قاعدة بيانات مؤشرات سوق العمل.

الطلب على العمالة وفقا للمهن خلال شهر يوليو ٢٠١١:

استحوذت فئة الأخصائيين في علوم الصحة والطب (عدا أخصائيي التمريض) على ١٧,٥٪ من إجمالي الطلب على العمالة خلال الفترة (يناير - يوليو) ٢٠١١، يليهم فئة المهندسين والمهندسين المعماريين ومن إليهم بنصيب بلغ ٦,٥٪، ثم فئة أعضاء هيئة التدريس في الجامعات والكليات والتعليم العالي بنصيب بلغ ٥,١٪ من إجمالي الطلب على العمالة خلال الفترة نفسها.

أهم المهن	التوزيع النسبي للطلب (%)		قيمة المؤشر (نقطة)
	يناير - يوليو ٢٠١١	يناير - يوليو ٢٠١٠	
الأخصائيون في علوم الصحة والطب (عدا أخصائيي التمريض)	١٧,٥	٨,٩	٤٥٥,٤
المهندسون والمهندسون المعماريون ومن إليهم	٦,٥	٦,٤	١٧١,٢
أعضاء هيئة التدريس في الجامعات والكليات والتعليم العالي	٥,١	١,٩	٣٨٩,٩
مديرو العموم في الحكومة	٤,٩	٠,٨	٢٠٨,٥
الفتيون ومساعدي الأخصائيين في الهندسة	٤,٥	٤,٣	٢١٦,٧
باقي المهن	٦١,٥	٧٧,٧	-

المصدر: مركز المعلومات ودعم اتخاذ القرار - قاعدة بيانات مؤشرات الطلب في سوق العمل.

الأخصائيون في علوم الصحة والطب (عدا أخصائيي التمريض): حقق مؤشر الطلب على الأخصائيين في علوم الصحة والطب (عدا أخصائيي التمريض) ارتفاعا خلال شهر يونيو ٢٠١١، حيث سجل نحو ٤٥٥,٤ نقطة، مرتفعا بنحو ٢٢,٤٪ مقارنة بمستواه خلال الشهر السابق.

بلغ عدد الوظائف المعلن عنها لهذه الفئة نحو ١١,٦ آلاف وظيفة خلال الفترة (يناير - يوليو) ٢٠١١، مقابل نحو ١٢,٠ ألف وظيفة خلال الفترة نفسها من العام السابق.

المهندسون والمهندسون المعماريون ومن إليهم: اتجه مؤشر الطلب على فئة المهندسين والمهندسين المعماريين ومن إليهم نحو الارتفاع خلال شهر يونيو ٢٠١١، حيث سجل نحو ١٧١,٢ نقطة، مرتفعا بنحو ١,٣٪ مقارنة بمستواه خلال الشهر السابق.

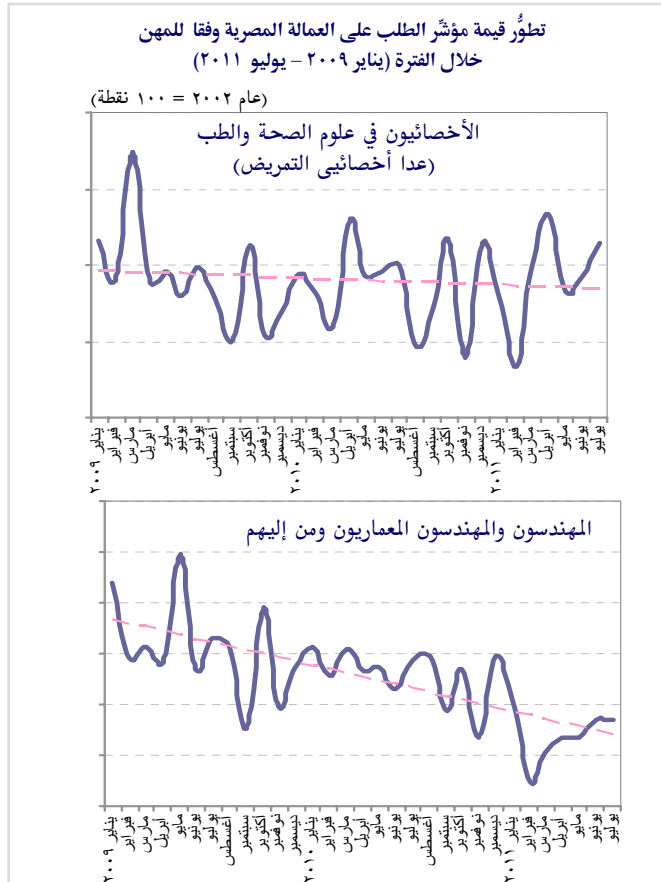
بلغ عدد الوظائف المعلن عنها لهذه الفئة نحو ٤,٣ آلاف وظيفة خلال الفترة (يناير - يوليو) ٢٠١١، مقابل نحو ٨,٦ آلاف وظيفة خلال الفترة نفسها من العام السابق.

أعضاء هيئة التدريس في الجامعات والكليات والتعليم العالي: سجل مؤشر الطلب على أعضاء هيئة التدريس في الجامعات والكليات والتعليم العالي ارتفاعا ملحوظا خلال شهر يوليو ٢٠١١، ليسجل نحو ٣٨٩,٩ نقطة، مرتفعا بحوالي ٨٩,٣٪ مقارنة بمستواه خلال الشهر السابق.

بلغ عدد الوظائف المعلن عنها لهذه الفئة نحو ٣,٤ آلاف وظيفة خلال الفترة (يناير - يوليو) ٢٠١١، مقابل نحو ٢,٥ ألف وظيفة خلال الفترة نفسها من العام السابق.

مديرو العموم في الحكومة: سجل مؤشر الطلب على مديري العموم في الحكومة حوالي ٢٠٨,٥ نقاط خلال شهر يوليو ٢٠١١ محققا انخفاضا بنسبة ٧,٣٪ مقارنة بمستواه خلال الشهر السابق.

بلغ عدد الوظائف المعلن عنها لهذه الفئة نحو ٣,٣ آلاف وظيفة خلال الفترة (يناير - يوليو) ٢٠١١، مقابل ١,١ ألف وظيفة خلال الفترة نفسها من العام السابق.



المصدر: مركز المعلومات ودعم اتخاذ القرار - قاعدة بيانات مؤشرات الطلب في سوق العمل.

الملحق الفني: منهجية القياس

- بدأ حساب مؤشرات الطلب في سوق العمل بصورة شهرية منذ عام ٢٠٠٣، وذلك بالاستناد إلى منهجية مؤسسة (Conference Board) في بناء المؤشرات ولكن باستخدام أوزان ترجيحية مختلفة.
- يعتمد بناء هذه المؤشرات على نظام معلومات للوظائف المنشورة في الصحف القومية، ويشمل نطاق هذا النظام إعلانات الوظائف المنشورة يوميا في الصحف القومية الثلاث (الأهرام - الأخبار - الجمهورية).
- تم تصميم مؤشر إجمالي للطلب على العمالة المصرية، كما تم تصميم مؤشرين رئيسيين أحدهما يعكس الطلب في سوق العمل المحلي والآخر للطلب في السوق الخارجي على العمالة المصرية، فضلا عن مجموعة أخرى من المؤشرات التفصيلية والتي تعكس اتجاهات الطلب وفقا للمستويات التعليمية والمهن الأكثر طلبا والمحافظات الجاذبة للعمالة، وقد تم تصميم كل منها على النحو التالي:
 - يتم تصميم المؤشرات المستخدمة كرقم قياسي بسيط، باعتبار متوسط الوظائف المطلوبة خلال عام ٢٠٠٢ هو قيمة سنة الأساس.
 - مؤشر الطلب المحلي على العمالة المصرية: يتم حسابه كرقم قياسي مرجح بنصيب كل محافظة من إجمالي عدد المشتغلين بالقطاع غير الزراعي، باعتبار متوسط الوظائف المطلوبة خلال عام ٢٠٠٢ هو قيمة سنة الأساس.
 - مؤشر طلب القطاع الخاص على العمالة المصرية: يتم حسابه كرقم قياسي مرجح بنصيب المشتغلين في كل محافظة من إجمالي المشتغلين بالقطاع الخاص غير الزراعي.
 - مؤشر طلب القطاع الحكومي والعام على العمالة المصرية: يتم حسابه كرقم قياسي مرجح بنصيب المشتغلين في كل محافظة من إجمالي المشتغلين بالقطاع الحكومي والعام غير الزراعي.
 - مؤشر الطلب على العمالة وفقا للمؤهلات التعليمية المختلفة: يتم حسابه كرقم قياسي بسيط، باعتبار متوسط الوظائف المطلوبة من كل مؤهل تعليمي خلال عام ٢٠٠٢ هو قيمة سنة الأساس.
 - مؤشر الطلب على العمالة للمحافظات الأكثر جذبا للعمالة: يتم حسابه كرقم قياسي بسيط، باعتبار متوسط الوظائف المطلوبة بالمحافظة خلال عام ٢٠٠٢ هو قيمة سنة الأساس.
 - مؤشر الطلب الخارجي على العمالة المصرية: يتم حسابه كرقم قياسي بسيط، باعتبار متوسط الوظائف المطلوبة خلال عام ٢٠٠٢ هو قيمة سنة الأساس.
- يستند تقسيم فئات المهن إلى دليل التصنيف المهني الصادر عن الجهاز المركزي للتعبئة العامة والإحصاء والذي يتبع أسلوب تبويب المهن في مجموعات، ويتم حساب مؤشرات الطلب على العمالة وفقا للمهن بالاعتماد على دليل التصنيف المهني وفقا للأبواب (ترميز الباب في دليل التصنيف يتكون من ٣ أرقام).

نشرة شهرية عن اتجاهات الطلب في سوق العمل، تصدر عن مركز المعلومات ودعم اتخاذ القرار - مجلس الوزراء

١ ش مجلس الشعب - قصر العيني - القاهرة - مصر

ص ب: ١٩١ مجلس الشعب رقم بريدي: ١١٥٨٢ تليفون: ٢٧٩٢٩٢٩٢ (٢٠٢) فاكس: ٢٧٩٢٩٢٢٢ (٢٠٢)

الموقع على الإنترنت: <http://www.idsc.gov.eg> البريد الإلكتروني: info@idsc.net.eg

خدمة الإنترنت المجاني: ٠٧٧٧٣٠٤٠

جميع حقوق الطبع محفوظة © ٢٠١١ - مركز المعلومات ودعم اتخاذ القرار - مجلس الوزراء

رقم الإيداع: ٢٠٠٧ / ١٢٨١٦

ISSN: 1687 - 9007